

Le sais-tu ?

Le bouddhisme est apparu en Inde vers le milieu du VI^e siècle av. J.-C. Il s'agit d'une doctrine religieuse qui regroupe un ensemble de pensées, de croyances et d'enseignements. C'est le prince indien Siddhartha Gautama qui est à l'origine du bouddhisme. Il fut le premier Bouddha, un terme qui signifie « l'Éveillé ». Le bouddhisme repose beaucoup sur la méditation. Au XXI^e siècle, bien que la majorité des bouddhistes résident toujours en Asie, on en trouve désormais sur tous les continents.



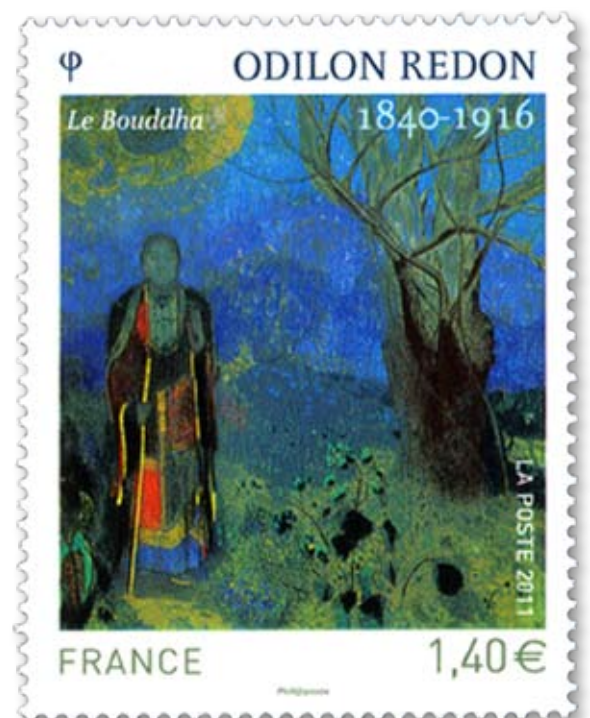
Odilon Redon et le monde du Bouddha

Mais qui est donc ce curieux personnage ? Et que fait-il là ? Voici les questions que l'on se pose, lorsque l'on regarde cette œuvre magnifique d'Odilon Redon, artiste français du XIX^e et du XX^e siècle. La première réponse, c'est l'artiste qui nous la donne grâce au titre de sa création : *Le Bouddha*. On surnomme ainsi celui qui, selon la tradition bouddhiste, a atteint la sagesse et la connaissance parfaites, après avoir longuement **médité**. On dit qu'il a reçu l'« éveil ». C'est sous un arbre que le premier Bouddha serait parvenu à cet état de très grande **sérénité**. Voilà donc pourquoi l'artiste a choisi de donner autant d'importance à l'arbre.

D'ailleurs, que penses-tu des éléments qui composent le paysage (arbre, végétation, ciel...) ? Intéresse-toi aux couleurs et aux formes. Ne trouves-tu pas que ce paysage est un peu étrange, comme s'il faisait partie d'un rêve ? Cette particularité se retrouve dans la plupart des œuvres de Redon.

L'Asie

Temple des arts



Bouddha évolue donc dans un univers imaginaire, loin du monde réel que nous connaissons. Pourtant, il ne s'est pas complètement coupé du monde des hommes. Vois-tu ce discret signe de la main ? Il s'agit certainement d'un geste d'accueil, comme si Bouddha nous invitait à suivre le même chemin que lui.

LA CITÉ INTERDITE

Au cœur de Pékin, la capitale de la Chine, se dresse l'un des plus grands palais jamais construits par l'homme : la Cité interdite. Construit au XV^e siècle par l'empereur Ming Yong, ce palais a été nommé ainsi car le peuple n'était pas autorisé à y accéder. À l'époque, cet immense édifice, s'étendant sur près de 72 hectares, a accueilli des dizaines de souverains, ainsi que leurs familles. Il est aujourd'hui devenu un musée, dont les trésors sont inestimables.



L'encre de Chine



© lefebvre_jonathan - Fotolia.com

✓ Même si ce type d'encre fut vraisemblablement inventé en Chine, certains pensent qu'elle serait en réalité originaire d'Inde. D'ailleurs, les Britanniques la nomment *India ink*, « encre d'Inde ». Si l'encre de Chine est surtout utilisée pour la **calligraphie**, le dessin et la peinture, elle a longtemps servi en médecine pour soulager notamment les brûlures. L'encre de Chine peut se trouver sous forme liquide (en tubes ou en pots) ou solide (sous forme de bâtons). Elle se **dilue** encore dans l'eau après séchage et est légèrement bleutée.

Vocabulaire

Méditer : réfléchir longuement et profondément.

Sérénité : calme, tranquillité.

Calligraphie : art de l'écriture à la main.

Diluer : mélanger dans un liquide.

Extrême-Orient : Asie de l'Est.

Culminer : atteindre son point le plus haut.

Bas-relief : sculpture dans la roche, présentant un faible relief.

Observe, compare et

DÉCOUVRE

Les montagnes de Zao Wou-Ki

Magnifiques montagnes que celles de Zao Wou-Ki, n'est-ce pas ? Ce peintre, né en Chine dans les années 1920, vit en France depuis 1948. Son œuvre est aujourd'hui très célèbre et a fait l'objet de nombreuses expositions.

La technique utilisée par l'artiste est l'aquarelle, de la peinture mélangée à une grande quantité d'eau. L'aquarelle permet de diluer les couleurs, afin de jouer avec les transparences et d'obtenir un nombre infini de nuances. Le résultat est plutôt convaincant, tu ne trouves pas ? L'aquarelle est née d'une technique traditionnelle de l'art de l'**Extrême-Orient**, le lavis. Apparu au VI^e siècle, en Chine, le lavis consiste à mélanger de l'encre de Chine à de l'eau.



DÉCOUVERTE DU MONDE

Les sommets de l'Himalaya



L'Asie, le plus grand continent du monde, est également connue pour l'Himalaya, la plus haute chaîne montagneuse au monde ! Celle-ci s'étend sur près de 3 000 km, à cheval sur la Chine, l'Inde, le Pakistan, le Népal et le Bhoutan. **Culminant** à 8 091 m, l'Annapurna n'en est pas le plus haut sommet. C'est l'Everest qui l'est, avec ses 8 848 m d'altitude ; mais il fait partie des rares à dépasser les 8 000 m d'altitude.

C'est une expédition française qui a atteint son sommet pour la première fois, en 1950. Si l'événement est resté dans l'Histoire, c'est parce qu'il s'agit du premier sommet himalayen s'élevant à plus de 8 000 m à avoir été gravi. De plus, il l'a été dès la première tentative ! Un véritable exploit que l'on doit aux alpinistes Maurice Herzog et Louis Lachenal, ainsi qu'à leur équipe.

Lectures

*Le village de Yahwari n'existe pas sur une carte.
Mais ses habitants dégagent un parfum d'herbe.
Les rides qui creusent leurs visages sont encore plus profondes que les sillons de leurs champs.
Ils ont un regard qui rappelle des fleurs sauvages.
Ils donnent envie de s'asseoir avec eux près d'un foyer pour bavarder jusque tard dans la nuit.*

Kim Dong Hwa, La bicyclette rouge, vol. 2, 2006.

découvre l'Asie

DÉCOUVERTE DU MONDE

Les trésors de Borobudur



Construit sur l'île de Java, en Indonésie, au cours des VIII^e et IX^e siècles, pour célébrer la gloire de Buddha, le temple de Borobudur est gigantesque. De forme carrée, ce monument bouddhique a été construit sur 3 niveaux et mesure près de 115 mètres de côté ! Ses décorations sont tout aussi extraordinaires : en tout, on compte 2 670 **bas-reliefs** et 504 statues représentant Buddha. On considère d'ailleurs Borobudur comme le plus grand et le plus complet des ensembles de reliefs bouddhiques au monde.

AU FIL DE LA TOILE

Pour admirer de plus près l'œuvre d'Odilon Redon

www.musee-orsay.fr/fr/collections/autour-de-redon.html

Une visite en mots et en images du temple de Borobudur

whc.unesco.org/fr/list/592

Le site officiel de la Fédération française de judo

www.ffjudo.com/

LES ARTS MARTIAUX : LE JUDO

Né au Japon au XIX^e siècle, le judo est un art martial, c'est-à-dire une technique de combat où la connaissance et la maîtrise de soi sont aussi importantes que les aptitudes physiques. En japonais, *judo* signifie « voie de la souplesse », une qualité essentielle pour réussir dans cette discipline. Importé en France dans les années 1930, le judo est aujourd'hui pratiqué par beaucoup de personnes.



COMPRENDRE

La Grande Muraille de Chine

La Grande Muraille est haute de 10 mètres et large de 7 mètres. Elle mesure 5 000 kilomètres de long. C'est le plus grand monument du monde. Il est si grand qu'on le voit de la Lune !

La construction

Des centaines de milliers de prisonniers et de paysans l'ont construite. Ils étaient surveillés par l'armée. Il a fallu plusieurs milliers d'années pour la terminer.

La défense

Tous les 100 mètres, des tours permettaient de surveiller d'éventuels ennemis. En tout, il y en a 500. En cas d'alerte, les guetteurs envoyaient des signaux de fumée et agitaient des drapeaux.

Pourquoi les Chinois l'ont-ils construite ?

La Grande Muraille a été construite il y a très longtemps, à la frontière nord de la Chine, à l'époque où le pays était en guerre. Elle protégeait des attaques de cavaliers qui venaient piller les villages.

ART PRESSE

Activités et jeux

LES HAÏKUS

Originaires du Japon, les haïkus sont de petits poèmes très courts, dont le but est de décrire une sensation en rapport avec la nature. Voici l'un des plus connus :

« Dans la vieille mare,
une grenouille saute,
le bruit de l'eau. »

Matsuo Bashō



À ton tour ! Essaie d'écrire un haïku. N'oublie pas : ton poème ne doit pas excéder 3 vers et doit avoir un rapport avec la nature.

© phildograph - Fotolia.com

DESSINE À L'ENCRE DE CHINE

À tes pinceaux ! Utilise de l'encre de Chine pour illustrer le haïku que tu viens d'inventer.

Mélange l'encre avec de l'eau ou utilise-la telle quelle.

N'oublie pas de bien protéger tes vêtements, ainsi que la table sur laquelle tu travailles !

Tu peux aussi t'amuser à déposer une tache d'encre au milieu de ta feuille et à la faire glisser, en penchant ta feuille, afin de créer des tracés originaux.

