

Le sais-tu ?

Les ruminants sont des mammifères. Ils nourrissent leurs petits avec leurs mamelles. Ce sont aussi des ongulés, ce qui veut dire qu'ils ont des sabots. Ils sont herbivores, mais il leur est beaucoup plus difficile de digérer qu'à nous, les humains. Ils possèdent donc un estomac qui a 4 poches, alors que le nôtre n'en a qu'une. Grâce à ces poches, ils peuvent même manger des plantes toxiques pour l'homme !

La transhumance

Le mot « transhumance » vient de deux mots latins : *trans*, qui signifie « de l'autre côté », et *humus*, « la terre ». La transhumance est donc le déplacement saisonnier d'un troupeau d'une terre à une autre. En été, les troupeaux sont conduits par le berger dans les montagnes, pour brouter l'herbe qui y pousse. L'hiver venu, ils fuient le froid, en retournant dans les plaines, afin de s'abriter dans les étables.



Les ruminants et leur mode de vie



Les ruminants et les hommes

L'œuvre que tu peux observer sur ce timbre est une mosaïque datant du début du III^e siècle. La mosaïque est un art qui consiste à assembler de petits morceaux de verre, de pierre ou de céramique, pour former des motifs ou des figures. La scène représentée ici fait penser aux livres de Virgile, un célèbre poète latin, qui vécut il y a très longtemps, au I^{er} siècle avant Jésus-Christ et qui s'intéressait aux travaux des champs.

L'artiste a représenté une scène de semences et de labours. Les labours consistent à retourner la terre avec une charrue, pour permettre ensuite de semer

des graines et de les faire pousser : c'est ce qu'on appelle « les semences ».

Mais, avant l'invention du tracteur et de la voiture, l'homme avait besoin, pour tirer cette charrue bien trop lourde pour lui, d'une certaine espèce de ruminants : les bœufs. Ce sont des animaux de trait. Aujourd'hui, les bœufs sont toujours utilisés pour tirer quelque chose. Ils sont aussi élevés pour être mangés, et leur peau, transformée en cuir, sert à la fabrication de vêtements ou de meubles, comme des canapés.

Beaucoup d'autres ruminants ont été apprivoisés par l'homme : les moutons pour leur laine ou encore les chèvres et les vaches pour le lait qu'elles fabriquent.

DÉCOUVRE

Une longue digestion



Les ruminants sont faciles à reconnaître : ils mastiquent, ils ruminent pendant des heures les végétaux dont ils se nourrissent ! La vache passe ainsi huit heures par jour à mastiquer de l'herbe, qu'elle met environ trois jours à digérer complètement. Elle commence par arracher l'herbe qui se trouve autour d'elle et à la mâcher grossièrement, puis elle l'avale. L'herbe arrive ensuite dans la panse, une partie de l'estomac où elle restera quelques heures. Ensuite, elle est **régurgitée** et retourne donc dans la bouche de la vache, qui la remâche, cette fois plus finement, avant de l'avaler de nouveau. L'herbe passe ensuite dans les autres poches de son estomac, appelées le « bonnet », le « feuillet », et enfin la « caillette ». Un long trajet pour un brin d'herbe, n'est-ce pas ?

DÉCOUVERTE DU MONDE

Les chameaux

Si les chameaux ruminent et mâchent longuement leur nourriture en la régurgitant tout comme les vaches, ils n'appartiennent pas pour autant à la famille des ruminants. Leur famille est celle des camélidés. Leurs dents et leur estomac sont très différents de ceux des ruminants. De plus, leurs pieds ne se terminent pas par des sabots.



Sais-tu quelle est la différence entre un chameau et un dromadaire ? Le nombre de bosses. Le chameau en a deux, et le dromadaire une seule. Pour te le rappeler, souviens-toi du nombre de syllabes du mot chameau : il a 2 syllabes et 2 bosses ! Contrairement à la légende, et s'ils peuvent rester sans boire pendant plusieurs semaines, leurs bosses ne contiennent pas d'eau, mais des réserves de graisse, donc d'énergie. Tous deux vivent dans les déserts.

Lectures

« Une grenouille vit un boeuf
Qui lui sembla de belle taille.
Elle, qui n'était pas grosse en tout comme un œuf,
Envieuse, s'étend, et s'enfle, et se travaille,
Pour égaler l'animal en grosseur.
[...]

La chétive pécore.
S'enfla si bien qu'elle creva. »

Jean de La Fontaine, *Fables*, La Grenouille qui veut se faire aussi grosse que le Boeuf, 1668



RÉPUBLIQUE FRANÇAISE



3,00

HISTOIRE NATURELLE de Buffon

✓ Les cerfs appartiennent à la famille des cervidés, comme les rennes, les élans ou les chevreuils. Tous les mâles de cette famille possèdent des bois. C'est ainsi que l'on appelle les cornes qu'ils ont sur la tête. Les femelles en ont plus rarement, et ces bois sont généralement plus courts. Chaque année, le cerf perd ses bois entre février et mai. Ils repoussent ensuite au printemps ou en été. La femelle du cerf se nomme la « biche » et leur petit est le faon.

Vocabulaire

Herbivore : qui se nourrit d'herbe et de plantes.

Toxique : dangereux pour la santé.

Saisonnier : qui a un rapport avec les saisons.

Apprivoisé : un animal apprivoisé est un animal que l'on a rendu moins craintif ou moins dangereux.

Régurgité (ici) : renvoyé dans la bouche, après avoir été avalé.

découvre les ruminants

DÉCOUVERTE DU MONDE

Les girafes



Les girafes sont des ruminants qui appartiennent à la famille des giraffidés. Aujourd'hui, on ne les trouve qu'en Afrique. Leur très long cou leur permet d'atteindre le sommet des arbres, dont elles mangent les feuilles. Les girafes sont les plus grands animaux du monde en hauteur : certaines peuvent ainsi atteindre 5,80 mètres ! Elles vivent toujours debout, même pour donner naissance à leur petit, le girafon, qui tombe alors de près de deux mètres de haut. Elles dorment le plus souvent debout !

La grotte de Rouffignac

Les parois de la grotte de Rouffignac, située dans le Périgord, sont recouvertes de plus de 250 gravures et dessins datant de la préhistoire. On y a également retrouvé de nombreuses traces témoignant du passage d'animaux, comme des ruminants, que tu peux voir sur ce timbre, ou bien des ours des cavernes.



AU FIL DE LA TOILE

Pour découvrir la grotte de Rouffignac

www.grottederouffignac.fr/

Au zoo de Beauval, situé dans le département du Loir-et-Cher, tu pourras observer plus de 4 600 animaux

www.zoobeauval.com/

Le parc de Thoiry propose de nombreux ateliers pour découvrir les animaux en voie de disparition et leur mode d'alimentation

www.thoiry.net/ateliers_pedagogiques_zoo.php?sujet=sommaire

COMPRENDRE

LES GIRAFES

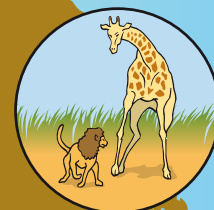
Les girafes vivent en groupes. Chaque groupe est dirigé par un mâle.

Un sommeil léger

La girafe dort par petites périodes de quelques minutes seulement. Elle ne se couche sur le sol que quand elle se sent en sécurité, car elle met du temps à se relever.

Attention au lion !

Le lion est le principal prédateur de la girafe. Pour se défendre, elle lui donne des coups de sabot.



Pour boire

Pour boire, la girafe écarte les pattes avant et abaisse sa tête jusqu'au sol.

Sa langue

Elle peut mesurer jusqu'à 50 cm. La girafe s'en sert pour attraper les plus hautes feuilles des arbres et aussi pour faire sa toilette.



FRISE CHRONOLOGIQUE



Activités et jeux

RELIE CHAQUE RUMINANT À SON NOM



1



2



3



4



5

A Gazelle

B Gnou

C Okapi

D Buffle

E Cerf

Réponses : A/4 ; B/3 ; C/2 ; D/5 ; E/1.

© Frédéric Prochasson / Angelika Möhrath / Fotomiscar / sergey02 / Ritchi - Fotolia

RASSEMBLE CES ANIMAUX PAR FAMILLE

Béliers, boucs, chèvres, brebis... On confond souvent tous ces animaux. Sauras-tu les différencier ? Rassemble ces animaux par famille.



Agneau



Chèvre



Bouc



Bélier

+



Brebis

=

+

=



Chevreau

Réponses : Bélier + Brebis = Agneau / Bouc + Chèvre = Chevreau.

© gallas / stokkete / Konstantin Milenin / Luis Santos / Lee Torrens / Jan S. - Fotolia.com